



คู่มือ

การเข้าที่พักออาศัยในที่พัก
ของโรงเรียนกาฬสินธุ์ปัญญานุกูล จังหวัดกาฬสินธุ์

กลุ่มบริหารงานทั่วไป



โรงเรียนกาฬสินธุ์ปัญญานุกูล จังหวัดกาฬสินธุ์
สำนักบริหารงานการศึกษาพิเศษ
สำนักงานคณะกรรมการการศึกษาขั้นพื้นฐาน
กระทรวงศึกษาธิการ

คำนำ

คู่มือการเข้าที่พักอาศัยในที่พัก ของโรงเรียนกาฬสินธุ์ปัญญานุกูล จังหวัดกาฬสินธุ์ จัดทำขึ้นเพื่อให้การดำเนินการเข้าพักอาศัยและกำหนดวิธีปฏิบัติในการจัดบุคลากรเข้าพัก เป็นไปอย่างคล่องตัว สอดคล้องกับหลักเกณฑ์และวิธีปฏิบัติในการจัดบุคลากรเข้าพักอาศัยในที่พัก ใช้ประโยชน์และการบำรุงรักษาที่พักครู โรงเรียนกาฬสินธุ์ปัญญานุกูล จังหวัดกาฬสินธุ์ เป็นไปโดยถูกต้องตามวัตถุประสงค์ของทางราชการและให้มีความเหมาะสมยิ่งขึ้น

หวังเป็นอย่างยิ่งว่า บุคลากรของโรงเรียนกาฬสินธุ์ปัญญานุกูล จังหวัดกาฬสินธุ์ และ ผู้ที่เกี่ยวข้องจะนำไปศึกษา และถือปฏิบัติโดยเคร่งครัด เพื่อประโยชน์ของทางราชการ



นายมีเกียรติ นาสมตรี

ผู้อำนวยการโรงเรียนกาฬสินธุ์ปัญญานุกูล จังหวัดกาฬสินธุ์

สารบัญ

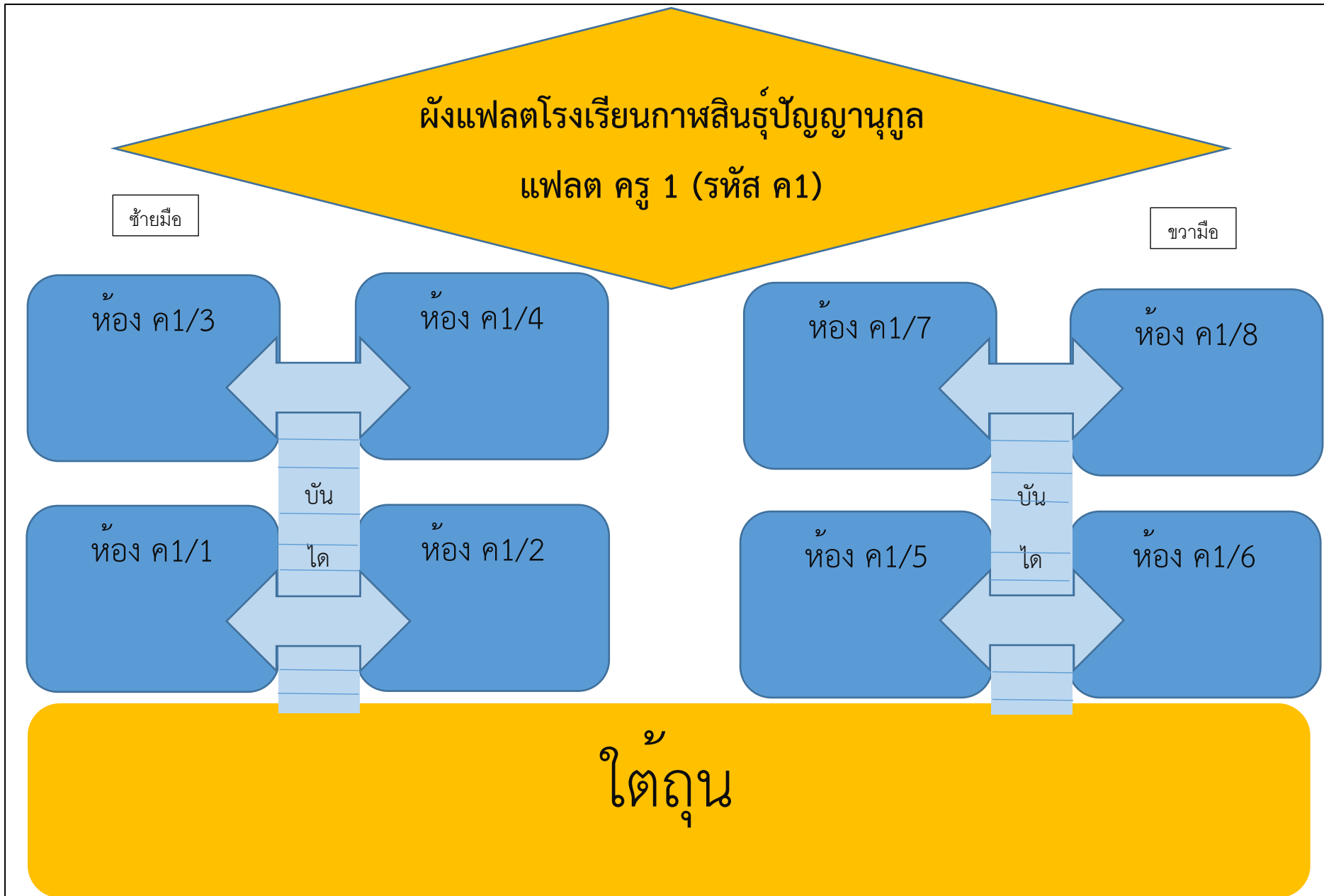
แผนผังที่พักราชการ โรงเรียนกาฬสินธุ์ปัญญานุกูล จังหวัดกาฬสินธุ์	1
ระเบียบที่พักรโรงเรียนกาฬสินธุ์ปัญญานุกูล จังหวัดกาฬสินธุ์	7
แบบฟอร์มเอกสาร	15
- บันทึกข้อความ ขอเข้าที่พักของโรงเรียนกาฬสินธุ์ปัญญานุกูล จังหวัดกาฬสินธุ์	16
- แบบฟอร์มใบคำร้องขอเข้าที่พักของโรงเรียนกาฬสินธุ์ปัญญานุกูล จังหวัดกาฬสินธุ์	17
- บันทึกข้อความ ขออนุญาตนำบุคคลภายนอกเข้าพักอาศัยชั่วคราว	20
- บันทึกข้อความ ขอคืนที่พักราชการ	21
- คำสั่งแต่งตั้งคณะกรรมการที่พักราชการ โรงเรียนกาฬสินธุ์ปัญญานุกูล	22
ภาคผนวก	24
- การเข้าที่พักราชการ โรงเรียนกาฬสินธุ์ปัญญานุกูล จังหวัดกาฬสินธุ์ ปัจจุบัน	25
- คำสั่ง แต่งตั้งคณะกรรมการดำเนินการจัดทำระเบียบที่พักรโรงเรียนกาฬสินธุ์ ปัญญานุกูล จังหวัดกาฬสินธุ์	30

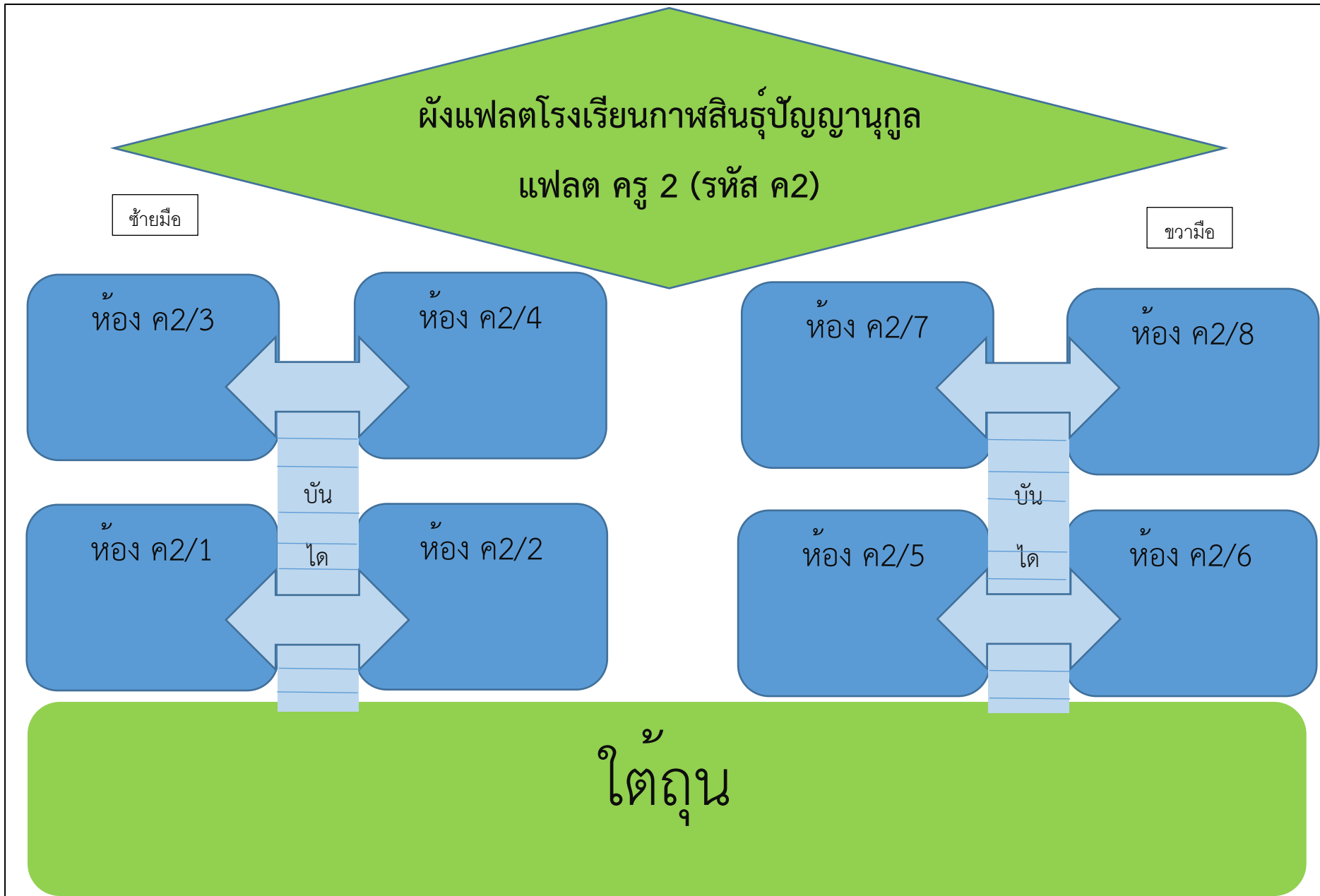
แผนผัง

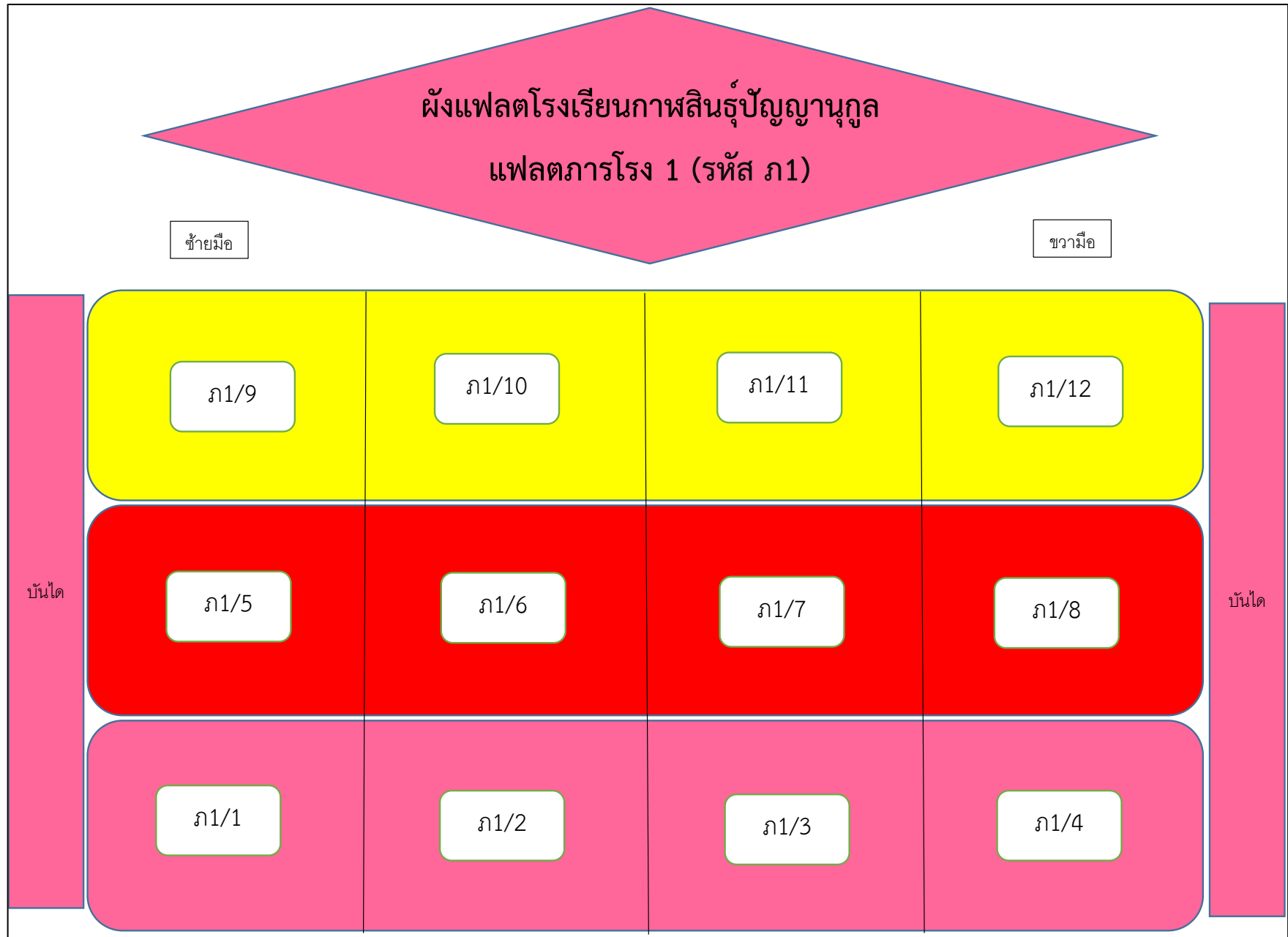
ที่พักราชการ โรงเรียนกาฬสินธุ์ปัญญานุกูล

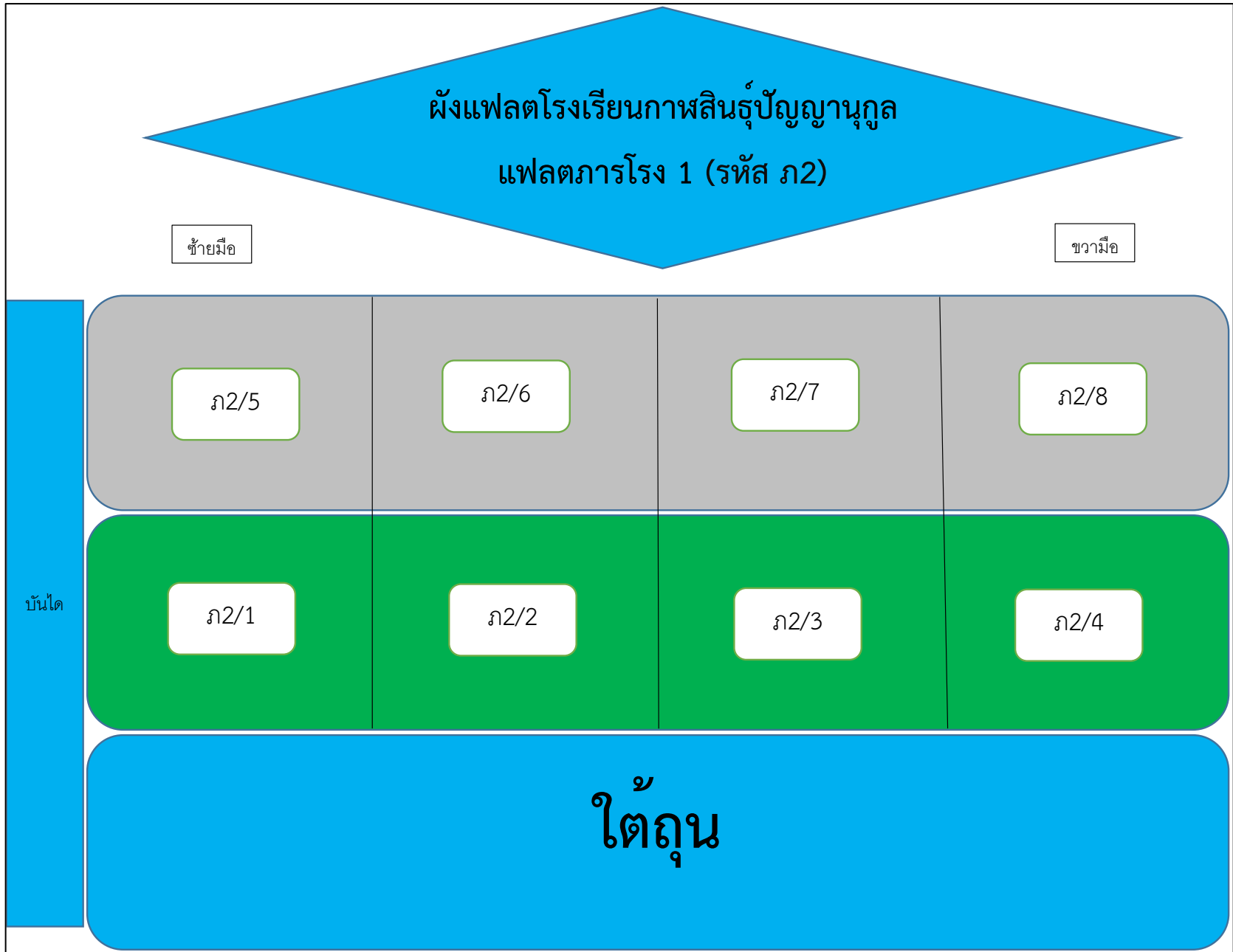
จังหวัดกาฬสินธุ์











ระเบียบที่พักโรงเรียนกาฬสินธุ์ปัญญานุกูล จังหวัดกาฬสินธุ์
ว่าด้วย การเข้าพักอาศัยในที่พักโรงเรียนกาฬสินธุ์ปัญญานุกูล จังหวัดกาฬสินธุ์ พ.ศ. 2565

เพื่อให้การดำเนินการเข้าพักอาศัยและกำหนดวิธีปฏิบัติในการจัดบุคลากรเข้าพัก เป็นไปอย่างคล่องตัว สอดคล้องกับหลักเกณฑ์และวิธีปฏิบัติในการจัดบุคลากรเข้าพักอาศัยในที่พักใช้ประโยชน์และการบำรุงรักษาที่พักครู โรงเรียนกาฬสินธุ์ปัญญานุกูล จังหวัดกาฬสินธุ์ เป็นไปโดยถูกต้องตามวัตถุประสงค์ของทางราชการและให้มีความเหมาะสมยิ่งขึ้น จึงขอออกระเบียบที่พักโรงเรียนกาฬสินธุ์ปัญญานุกูล จังหวัดกาฬสินธุ์ ว่าด้วยการเข้าพักอาศัยในโรงเรียนกาฬสินธุ์ปัญญานุกูล จังหวัดกาฬสินธุ์ พ.ศ. 2565 ดังต่อไปนี้

หมวด 1

บททั่วไป

ข้อ 1 ระเบียบนี้เรียกว่า “ระเบียบที่พักโรงเรียนกาฬสินธุ์ปัญญานุกูล จังหวัดกาฬสินธุ์ ว่าด้วย การเข้าพักอาศัยในที่พักโรงเรียนกาฬสินธุ์ปัญญานุกูล จังหวัดกาฬสินธุ์ พ.ศ. 2565”

ข้อ 2 ระเบียบนี้ใช้บังคับตั้งแต่ 20 มกราคม 2565 เป็นต้นไป

ข้อ 3 บรรดาระเบียบ ข้อบังคับหรือคำสั่งอื่นใด ที่มีกำหนดไว้แล้วในระเบียบนี้หรือซึ่งขัดแย้งกับระเบียบนี้ให้ใช้ระเบียบนี้แทน

ข้อ 4 ในระเบียบนี้

“ที่พัก” ให้ความหมายรวมถึง บ้านพักครู แพลตครุ แพลตภารโรง บ้านพักภารโรง ห้องพักเพิ่มเติม หรือสถานที่อื่นใดที่จัดให้เป็นที่พักของบุคลากรโรงเรียนกาฬสินธุ์ปัญญานุกูล จังหวัดกาฬสินธุ์

“โรงเรียนกาฬสินธุ์ปัญญานุกูล จังหวัดกาฬสินธุ์” หมายความว่า โรงเรียนกาฬสินธุ์ปัญญานุกูล จังหวัดกาฬสินธุ์ สังกัดสำนักบริหารงานการศึกษาพิเศษ สำนักงานคณะกรรมการการศึกษาขั้นพื้นฐาน กระทรวงศึกษาธิการ

“คณะกรรมการ” หมายความว่า คณะกรรมการที่พักโรงเรียนกาฬสินธุ์ปัญญานุกูล จังหวัดกาฬสินธุ์

“ผู้อำนวยการ” หมายความว่า ผู้อำนวยการโรงเรียนกาฬสินธุ์ปัญญานุกูล จังหวัดกาฬสินธุ์

“ผู้พักอาศัย” หมายความว่า ผู้ที่ได้รับการจัดสรรจากคณะกรรมการ และผู้ที่ได้รับการอนุมัติให้เข้าพักอาศัยได้

“คนโสด” ให้ความหมายรวมถึง ชาย/หญิง คนที่ยังไม่มีคู่ครอง ไม่มีคู่สมรสที่จดทะเบียนถูกต้องตามกฎหมาย

“ครอบครัว” หมายความรวมถึง ผู้เข้าพัก สามเณร/ภรรยา บุตร และบิดา มารดา ของผู้เข้าพัก ที่ถูกต้องตามกฎหมายและมีหลักฐานทางทะเบียนราษฎรรับรอง

หมวด 2

ประเภทของที่พักออาศัย

ข้อ 5 ที่พักออาศัยของโรงเรียนกาฬสินธุ์ปัญญานุกูล จังหวัดกาฬสินธุ์ แบ่งออกเป็น 5 ประเภท ดังนี้

5.1 บ้านพักครู

โสด	1 หลัง / 3 คน
มีครอบครัว	1 หลัง / ครอบครัว

5.2 แพลตครู

โสด	1 ห้อง / 2 คน
มีครอบครัว	1 ห้อง / ครอบครัว

5.3 แพลตภารโรง

โสด	1 ห้อง / 2 คน
มีครอบครัว	1 ห้อง / ครอบครัว

5.4 บ้านพักภารโรง

โสด	1 ห้อง / 2 คน
มีครอบครัว	1 ห้อง / ครอบครัว

5.5 ห้องพักเพิ่มเติม

โสด	1 ห้อง / 2 คน
มีครอบครัว	1 ห้อง / ครอบครัว

หมายเหตุ อาจปรับเปลี่ยนตามความเหมาะสม ซึ่งอยู่ในดุลยพินิจของผู้อำนวยการโรงเรียนกาฬสินธุ์ปัญญานุกูล จังหวัดกาฬสินธุ์

หมวด 3

ผู้มีสิทธิพักออาศัย

ข้อ 6 บุคคลที่มีสิทธิเข้าพักออาศัยในที่พักออาศัยของโรงเรียนกาฬสินธุ์ปัญญานุกูล จังหวัดกาฬสินธุ์ได้แก่ บุคคลตามลำดับ ดังนี้

- 6.1 ข้าราชการ ที่มีสิทธิ์เบิกค่าเช่าบ้าน
- 6.2 ลูกจ้างประจำ
- 6.3 พนักงานราชการ

6.4 ลูกจ้างชั่วคราว โดยถือลำดับความสำคัญในการปฏิบัติหน้าที่ตามลักษณะความรับผิดชอบและความจำเป็นของทางราชการเป็นหลัก หรือแนวทางในการพิจารณา

6.5 ในกรณีอื่นๆ ที่ได้รับคำสั่ง สัญญา ข้อตกลงในการปฏิบัติหน้าที่ในโรงเรียนที่มีหน้าที่ ความรับผิดชอบเหมือนกัน ให้ผู้มีสิทธิเข้าพักอาศัยในบ้านพักของทางราชการตามหลักเกณฑ์ที่กระทรวงการคลังกำหนด

หมวด 4

องค์ประกอบของคณะกรรมการและอำนาจหน้าที่

ข้อ 7 ให้มีคณะกรรมการที่พักโรงเรียนกาฬสินธุ์ปัญญานุกูล จังหวัดกาฬสินธุ์ ประกอบด้วยบุคคลที่ผู้อำนวยการโรงเรียนกาฬสินธุ์ปัญญานุกูล จังหวัดกาฬสินธุ์ แต่งตั้งดังนี้

7.1 มีจำนวนคณะกรรมการไม่น้อยกว่า 5 คน แต่ไม่เกิน 9 คน

7.2 ให้คณะกรรมการ เลือกประธานกรรมการจำนวนหนึ่งคน และเลขานุการจำนวนหนึ่งคน

7.3 ให้คณะกรรมการที่พัก มีวาระคราวละ 2 ปี เมื่อพ้นตำแหน่งแล้วอาจได้รับการแต่งตั้งได้อีก

ข้อ 8 คณะกรรมการที่พัก มีหน้าที่ ดังนี้

8.1 พิจารณาและให้ความเห็นแก่ผู้อำนวยการโรงเรียน ดังต่อไปนี้

8.1.1 พิจารณาจัดสรรที่พักอาศัย

8.1.2 บริหารจัดการเกี่ยวกับที่พักอาศัย

8.1.3 คำร้องขอเข้าพักอาศัย

8.1.4 คำแสดงความจำนงขอคืนบ้านพัก

8.1.5 คำร้องขอนำบุคคลภายนอกเข้าพักอาศัยในบ้านพักชั่วคราว

8.1.6 การเบิกถอนสิทธิผู้เข้าพักอาศัยที่ปฏิบัติผิดระเบียบนี้

8.1.7 หลักเกณฑ์เงื่อนไขและวิธีการในการยื่นคำขอเข้าอาศัยในบ้านพักของโรงเรียนกาฬสินธุ์ปัญญานุกูล จังหวัดกาฬสินธุ์ การเพิกถอนสิทธิของผู้เข้าอาศัย การเข้าพักอาศัยและการใช้ที่พักของโรงเรียนกาฬสินธุ์ปัญญานุกูล จังหวัดกาฬสินธุ์

8.1.8 ควบคุมการใช้บ้านพักของผู้เข้าพักอาศัยให้เป็นไปตามระเบียบนี้หรือตามหลักเกณฑ์ที่ออกตามระเบียบนี้

8.1.9 เสนอแนะแนวทางเกี่ยวกับสวัสดิการที่เข้าพักอาศัย

8.1.10 ตรวจสอบสภาพบ้านพักให้เป็นไปตามระเบียบนี้และรายงานผลการตรวจตราต่อผู้อำนวยการโรงเรียนสิ้นปีงบประมาณ

8.1.11 ปฏิบัติหน้าที่อื่นๆ เกี่ยวกับที่พักอาศัยตามที่ผู้อำนวยการโรงเรียนมอบหมาย

หมวด 5

การจัดสรรและการยื่นขอรับการจัดสรรที่พักอาศัย

ข้อ 9 การจัดสรรที่พักอาศัยให้พิจารณาตามความจำเป็น และความเหมาะสม โดยเรียงตามลำดับความสำคัญ ดังนี้

9.1 ข้าราชการที่ได้รับสิทธิเบิกค่าเช่าบ้านได้

9.2 ลูกจ้างประจำ พนักงานราชการ ลูกจ้างชั่วคราว รวมทั้งบุคลากรอื่นๆ ที่จำเป็นต้องพักอาศัยที่พักอาศัยของโรงเรียน

9.3 เดือดร้อนเกี่ยวกับเรื่องที่พักอาศัย ไม่มีภูมิลำเนาอยู่ใกล้ที่ทำงานหรือในท้องที่ที่เริ่มปฏิบัติงาน ไม่มีบ้านพักของตนเองหรือของกลุ่มสมรสซึ่งพอจะอาศัยอยู่ร่วมกันได้

9.4 ข้อพิจารณานอกเหนือจากที่กล่าวแล้ว ให้อยู่ในดุลยพินิจของคณะกรรมการบ้านพักและผู้อำนวยการโรงเรียน

9.5 การจัดสรรที่พักอาศัยจะกระทำต่อเมื่อมีที่พักอาศัยว่างเท่านั้น

ข้อ 10 การยื่นคำขอที่พักรักษา

10.1 ให้ผู้ที่มีความประสงค์จะขอที่พักรักษายื่นความจำนงผ่านคณะกรรมการบ้านพัก โดยกรอกข้อความในแบบคำร้องขอเข้าพักรักษาที่กำหนดพร้อมคำรับรองของรองผู้อำนวยการกลุ่มบริหารงานทั่วไป

ข้อ 11 การจัดสรรให้เข้าพักรักษา โดยจัดสรรให้เข้าอาศัยตามเกณฑ์ ดังนี้

11.1 ข้าราชการ หรือลูกจ้างประจำ พนักงานราชการ ลูกจ้างชั่วคราว รวมทั้งบุคลากรอื่นๆ ที่มีครอบครัวอาศัยอยู่ด้วยกันหรือผู้ที่เป็นโสด แต่มีบุคคลอื่นที่มีความจำเป็นต้องให้การอุปการะ และดูแลเป็นประจำและอยู่ร่วมกันต่อเนื่องตลอดไป ได้แก่ บิดา มารดา บุตร ให้พักรักษาหน่วยละ 1 คน

11.2 ข้าราชการ หรือลูกจ้างประจำ พนักงานราชการ ลูกจ้างชั่วคราว รวมทั้งบุคลากรอื่นๆ ที่โสด จัดสรรให้พักรักษาหน่วยละ 2 คน กรณีมีครอบครัวในภายหลัง ให้ดำเนินการยื่นเรื่องขอใช้สิทธิใหม่ สำหรับในรายที่มีครอบครัวแล้วให้พักรักษาหน่วยละ 1 คน

หมวด 6

การเข้าพักรักษาในที่พักรักษาที่ได้รับการจัดสรร

ข้อ 12 ในการเข้าพักรักษาให้ผู้เข้าพักรักษา มีหน้าที่และความรับผิดชอบ

12.1 ผู้เข้าพักรักษาจะต้องยื่นใบร้องขอเข้าพักรักษา ก่อนเข้าพักรักษา 7 วัน และจะต้องเข้าพักรักษาภายในกำหนด 15 วัน หลังได้รับอนุมัติ หากไม่เข้าพักรักษาตามกำหนดเวลาจะถือว่าสละสิทธิการเข้าพักรักษา และไม่มีสิทธิมอบบ้านพักให้ผู้อื่นโดยเด็ดขาด

12.2 เข้าพักอาศัยเป็นประจำในที่พักอาศัยที่ได้รับการจัดสรร จะแลกเปลี่ยนหรือโยกย้าย โดยไม่ได้รับความยินยอมจากคณะกรรมการบ้านพักก่อนไม่ได้

12.3 ห้ามตัดแปลง ต่อเติม หรือตัดทอนส่วนใดส่วนหนึ่งของบ้านพักโดยไม่ได้รับอนุมัติจากคณะกรรมการบ้านพัก เมื่อได้รับอนุมัติแล้วจึงจะดำเนินการได้โดยผู้พักอาศัยต้องรับผิดชอบค่าใช้จ่ายเอง เว้นแต่เป็นสวัสดิการของโรงเรียน

การต่อเติมหรือตัดแปลงใดๆที่เกิดขึ้นทุกกรณีให้ถือว่าเป็นทรัพย์สินของโรงเรียนจะทำการโยกย้ายหรือรื้อถอนเอาไปไม่ได้

12.4 รับผิดชอบซ่อมแซม ดูแลรักษา หรือชดใช้ต่อการชำรุดเสียหายที่เกิดขึ้นกับที่พักอาศัย ครุภัณฑ์ (ถ้ามี) และวัสดุอุปกรณ์ในระหว่างการพักอาศัย เช่น กระเบื้องหลังคา เเชิงชาย ลูกบิดประตู หน้าต่าง กลอน มุ้งลวด เพดาน ฝาผนัง บันได วัสดุไฟฟ้า วัสดุประปา เป็นต้น รวมถึงผลเสียหายอันเกิดจากการกระทำของผู้พักอาศัยหรือผู้ดูแลด้วย เว้นแต่ในส่วนของโครงสร้าง หรือเหตุที่เกิดจากภัยธรรมชาติที่ทำให้บ้านพักเสียหายขณะที่อยู่อาศัยทางโรงเรียนจะดำเนินการซ่อมแซมให้

12.5 ผู้เข้าพักอาศัยจะต้องตรวจตราของใช้ประจำบ้านพัก (ถ้ามี) ให้เป็นที่เรียบร้อยก่อนเข้าพัก หากภายหลังเกิดชำรุดเสียหายจะต้องดำเนินการซ่อมหรือชดใช้ค่าเสียหายนั้น

12.6 ผู้เข้าพักอาศัย สามารถขออนุญาตเลี้ยงสัตว์ได้ โดยต้องให้คำรับรองว่าสัตว์ที่นำมาเลี้ยงจะไม่ก่อให้เกิดเหตุรำคาญให้ผู้อื่นที่อยู่ใกล้เคียง หากเกิด ปัญหาความรำคาญ ผู้เข้าพักจะต้องดำเนินการแก้ไขทันที หากไม่สามารถแก้ไขได้ ทางกรรมการบ้านพักมีสิทธิสั่งการให้ผู้เข้าพักที่ก่อเหตุย้ายออกไปได้ทันที

12.7 ผู้พักอาศัยต้องชำระค่ากระแสไฟฟ้า น้ำประปาเองตามอัตราที่โรงเรียนกำหนด ยกเว้นแต่เป็นสวัสดิการของโรงเรียน

12.8 ผู้เข้าพักอาศัยจะต้องจัดหาอุปกรณ์และครุภัณฑ์ประจำบ้าน เช่น ตู้เสื้อผ้า เตียงนอน ฯลฯ มาเอง

12.9 ผู้พักอาศัยต้องดูแลรับผิดชอบ และบำรุงที่พักอาศัย ตลอดจนบริเวณรอบที่พักอาศัยและอุปกรณ์ให้สะอาดเรียบร้อย ถูกต้องตามสุขลักษณะ และหากว่ามีการชำรุดเสียหายตามข้อ 12.4 และ 12.5 ให้รีบแจ้งงานอาคารสถานที่ โรงเรียนทราบเพื่อดำเนินการต่อไป ทั้งนี้ผู้พักอาศัยต้องเป็นผู้รับผิดชอบค่าใช้จ่ายเองในกรณีที่เกิดจากการกระทำของผู้พักอาศัย

12.10 ผู้เข้าพักอาศัยจะต้องดูแลให้บุคคลที่อาศัยบ้านพักปฏิบัติตามกฎข้อบังคับหรือระเบียบที่วางไว้ และจะต้องรับผิดชอบที่ผู้อาศัยกระทำ

12.11 ผู้เข้าพักอาศัยจะต้องไม่กระทำใด ๆ ซึ่งอาจนำความเสื่อมเสียมาสู่หมู่คณะหรือก่อให้เกิดการแตกความสามัคคี

12.12 ผู้เข้าพักอาศัยต้องไม่เสพสิ่งเสพติด ไม่เล่นการพนัน หรือกระทำการใด ๆ อันผิดกฎหมาย ในบ้านพักหรือบริเวณบ้านพัก การเสพสิ่งเสพติด เล่นการพนันหรือมีสิ่งผิดกฎหมายครอบครองถือเป็นความผิดขั้นร้ายแรง

12.13 ผู้เข้าพักอาศัยห้ามกระทำใดๆ หรือมีไว้ในครอบครองซึ่งสิ่งของอันเป็นความผิดตามกฎหมาย

12.14 ผู้เข้าพักอาศัยจะต้องไม่กระทำการอื่นใด ที่เป็นการรบกวนหรืออาจก่อให้เกิดอันตรายต่อผู้อื่น

12.15 ที่จอดรถของที่พักโรงเรียนทุกหลัง ให้บุคลากรโรงเรียนทุกคนมีสิทธินำรถยนต์ไปจอดได้ ยกเว้นในกรณีที่ผู้พักอาศัย อาศัยอยู่บ้านพักมีรถยนต์ส่วนตัว ให้เป็นที่จอดรถสำหรับบ้านนั้นๆ โดยต้องถ่ายสำเนาคู่มือประจำรถและรูปภาพของรถยนต์ส่วนตัวทุกคัน แนบมาพร้อมบันทึกขอเข้าพักอาศัย

12.16 ในกรณีที่เกิดปัญหาเกี่ยวกับบ้านพักและผู้เข้าพักอาศัย ให้แจ้งต่อคณะกรรมการบ้านพัก

12.17 ห้ามละทิ้งที่พักรักษาไว้เป็นเวลานานเกินกว่า 30 วันติดต่อกัน หรือไม่เข้าพักเป็นการถาวร โดยไม่มีเหตุผลอันสมควร มิฉะนั้นจะถือว่าสละสิทธิ์บ้านพัก ทางคณะกรรมการที่พักมีสิทธิให้ย้ายออก และจัดผู้เข้าพักอื่นเข้ามาแทนได้

12.18 ผู้พักอาศัยต้องเป็นผู้มีศีลธรรมและวัฒนธรรมอันดี รวมทั้งปฏิบัติตนอยู่ร่วมกันฉันท์เพื่อนบ้านที่ดี ไม่ก่อการทะเลาะวิวาท หรือล่วงละเมิดสิทธิ์ซึ่งกันและกัน

12.19 ห้ามนำที่พักรักษาไปแสวงหาประโยชน์ทางธุรกิจ เช่น ใช้ประกอบการค้าธุรกิจ หรือแบ่งให้ผู้เข้าพักอาศัยโดยคิดค่าตอบแทน

12.20 ห้ามทิ้งขยะหรือสิ่งปฏิกูลนอกสถานที่ที่จัดไว้ให้ หรือเผาขยะมูลฝอยที่ส่งกลิ่นและควันอันเป็นการรบกวนผู้อื่นโดยเด็ดขาด

12.21 ผู้พักอาศัย ต้องรายงานผลการเข้าพักอาศัยตามระเบียบการตรวจสอบพัสดุประจำปี ปีละ 1 ครั้ง ภายใน 1 เดือน หลังสิ้นปีงบประมาณ

12.22 ผู้ใดฝ่าฝืนไม่ปฏิบัติตามระเบียบ ข้อบังคับของโรงเรียน อันเกี่ยวกับการอยู่อาศัยที่พักรักษาของทางราชการด้วยประการใดก็ตาม คณะกรรมการที่พักจะพิจารณาให้ออกจากบ้านพักได้ทันที

หมวด 7

การนำบุคคลภายนอกเข้ามาในเขตที่พักอาศัย

ข้อ 13 ผู้เข้าพักอาศัยจะต้องปฏิบัติอย่างเคร่งครัด ดังต่อไปนี้

13.1 ไม่นำบุคคลอื่นมาพัก ไม่ว่าจะเป็นการพักครั้งคราวหรือประจำวันแต่ได้รับอนุญาตจากคณะกรรมการบ้านพัก หรือ ผู้อำนวยการโรงเรียน

13.2 ในกรณีต้องการนำบุคคลภายนอกเข้าพักอาศัยในบ้านพักต่อคณะกรรมการที่พักล่วงหน้าอย่างน้อย 2 วัน และต้องได้รับอนุญาตจากคณะกรรมการที่พักหรือผู้อำนวยการโรงเรียนก่อน

13.2 ในกรณีมีญาติหรือเพื่อน มีเหตุจำเป็นต้องเข้ามาทำธุระในเขตบ้านพักอาศัย ให้ รอยุ่อกเขตบ้านพักอาศัย เว้นแต่ได้รับอนุญาตจากคณะกรรมการที่พักหรือผู้อำนวยการโรงเรียน

หมวด 8

การหมดสิทธิพักอาศัย

ข้อ 14 บุคคลผู้มีสิทธิเข้าพักอาศัยจะหมดสิทธิในกรณีใดกรณีหนึ่ง ดังนี้

14.1 เมื่อพ้นสภาพการเป็นข้าราชการ เจ้าหน้าที่ หรือเกษียณอายุราชการเมื่ออายุ ครบ 60 ปี

14.2 เมื่อคณะกรรมการบ้านพักได้ทราบในภายหลังว่า ข้อเท็จจริงมิได้เป็นไปตามที่ ผู้ขอได้แจ้งไว้ในแบบคำขอที่พักอาศัย

14.3 เหตุผลอื่นที่คณะกรรมการที่พักพิจารณาเห็นว่าควรให้ผู้มีสิทธิพักอาศัยหมด สิทธิพักอาศัยในที่พักอาศัยของโรงเรียน เช่น มีบ้านของตนเองอยู่ในท้องที่ หรือไม่มีความจำเป็นที่จะ พักอาศัยเป็นประจำหรือทำผิดระเบียบการเข้าพักอาศัยตามบทลงโทษ เป็นต้น

14.4 การกระทำผิดตามระเบียบในหมวด 6 ทุกกรณี หรือตามมติคณะกรรมการที่ พักหรือผู้อำนวยการ ให้ออกจากเป็นผู้มีสิทธิพักอาศัยในบ้านพักทางราชการตามหมวด 10 โดยถือ เป็นละเมิดตามของทางราชการที่เกี่ยวข้อง

หมวด 9

การส่งคืน การย้ายออก และการขอเปลี่ยนบ้านพักอาศัย

ข้อ 15 เมื่อผู้พักอาศัยหมดสิทธิ หรือเมื่อโรงเรียนให้ออกจากที่พักอาศัยให้ผู้พักอาศัยย้ายออก จากที่พักอาศัยภายใน 30 วัน นับจากวันที่ได้รับแจ้งการถอนสิทธิพักอาศัย

ข้อ 16 การส่งคืนที่พักอาศัย จะต้องแจ้งคณะกรรมการบ้านพักล่วงหน้า 15 วัน และต้องทำ การตรวจสภาพของที่พักอาศัย ตลอดจนครุภัณฑ์ อุปกรณ์ (ถ้ามี) พร้อมกรรมการที่พักด้วยเสมอ หาก ปรากฏว่ามีสภาพชำรุดเสียหายซึ่งมิได้เกิดขึ้นเองโดยสภาพหรือเป็นเหตุสุดวิสัย ทางโรงเรียนจะถือว่าผู้ พักอาศัยทำการละเมิดตามระเบียบของทางราชการและผู้พักอาศัยจะต้องทำการซ่อมแซมหรือชดใช้ ค่าเสียหายตามที่โรงเรียนได้ประเมินค่าเสียหายไว้ภายในกำหนด 15 วัน นับจากวันที่ออกจากที่พัก อาศัย หากเพิกเฉยโรงเรียนจะทำการซ่อมแซมโดยถือว่าค่าใช้จ่ายในการซ่อมแซมทั้งสิ้นเป็นหนี้ผูกพัน ที่ผู้ส่งคืนก่อขึ้นต่อโรงเรียน และโรงเรียนจะทำการหักค่าความเสียหายจากเงินเดือนหรือเงินค่าตอบ อื่นใดเท่ากับจำนวนหนี้ผูกพันนั้น

ข้อ 17 การขอเปลี่ยนที่พักอาศัยจะกระทำต่อเมื่อมีที่พักรว่าง และได้รับการพิจารณา อนุญาตจากคณะกรรมการที่พักและผู้อำนวยการเท่านั้น

หมวด 10

บทลงโทษ

ข้อ 18 ผู้ใดฝ่าฝืนไม่ปฏิบัติตามระเบียบที่พักโรงเรียน จะได้รับการพิจารณาแล้วลงโทษดังต่อไปนี้

18.1 ตักเตือนเป็นลายลักษณ์อักษร ในการทำผิดครั้งที่ 1

18.2 การภาคทัณฑ์ ในการทำผิดครั้งที่ 2

18.3 ตัดสิทธิพักอาศัยในที่พักอาศัยของโรงเรียน และเสนอให้โรงเรียนพิจารณาดำเนินการทางวินัย ในการทำผิดครั้งที่ 3

18.4 ในการทำผิดแต่ละครั้งนี้นับ อาจเป็นเรื่องเดียวกันหรือต่างเรื่องที่มีความเกี่ยวพันก็ได้

ข้อ 19 กรณีไม่เป็นไปตามหลักเกณฑ์แห่งประกาศนี้ ให้ประธานคณะกรรมการที่พักอาศัยเสนอความเห็นต่อผู้อำนวยการโรงเรียน เพื่อพิจารณาสั่งการเป็นกรณีๆ ไป

ข้อ 20 ให้ผู้อำนวยการโรงเรียนกาฬสินธุ์ปัญญานุกูล จังหวัดกาฬสินธุ์ เป็นผู้รักษาการให้เป็นไปตามระเบียบนี้ และเป็นผู้วินิจฉัยชี้ขาดในกรณีที่เกิดปัญหาจากการใช้ระเบียบนี้

ประกาศ ณ วันที่ 19 มกราคม พ.ศ. 2565



(นายมีเกียรติ นาสมตริก)

ผู้อำนวยการโรงเรียนกาฬสินธุ์ปัญญานุกูล จังหวัดกาฬสินธุ์



คำสั่งโรงเรียนกาฬสินธุ์ปัญญานุกูล จังหวัดกาฬสินธุ์
ที่ ๐๑๔ / ๒๕๖๕
เรื่อง แต่งตั้งคณะกรรมการที่พักโรงเรียนกาฬสินธุ์ปัญญานุกูล จังหวัดกาฬสินธุ์

ตาม ระเบียบที่พักโรงเรียนกาฬสินธุ์ปัญญานุกูล จังหวัดกาฬสินธุ์ ว่าด้วย การเข้าพักอาศัยใน
 ที่พักโรงเรียนกาฬสินธุ์ปัญญานุกูล จังหวัดกาฬสินธุ์ พ.ศ. ๒๕๖๕ โดยมีคณะกรรมการที่พักโรงเรียนกาฬสินธุ์
 ปัญญานุกูล จังหวัดกาฬสินธุ์ มีจำนวนคณะกรรมการไม่น้อยกว่า ๕ คน แต่ไม่เกิน ๙ คน และให้คณะกรรมการ
 ที่พัก มีวาระคราวละ ๒ ปี นั้น

เพื่อให้การจัดที่พักและการกำหนดวิธีปฏิบัติในการจัดข้าราชการเข้าที่พักอาศัยในที่พัก
 ของทางราชการ โรงเรียนกาฬสินธุ์ปัญญานุกูล เป็นไปด้วยความเรียบร้อย อย่างคล่องตัว อาศัยอำนาจตาม
 ความในมาตรา ๓๙ แห่งพระราชบัญญัติระเบียบบริหารราชการกระทรวงศึกษาธิการ พ.ศ. ๒๕๔๖ มาตรา ๒๗
 แห่งพระราชบัญญัติระเบียบข้าราชการครูและบุคลากรทางการศึกษา พ.ศ. ๒๕๔๗ จึงขอแต่งตั้งคณะกรรมการ
 ที่พักโรงเรียนกาฬสินธุ์ปัญญานุกูล จังหวัดกาฬสินธุ์ ดังต่อไปนี้

๑. นายสกลิตย์ เอกโชติ	รองผู้อำนวยการ	ประธานกรรมการ
๒. นายวุฒิพงษ์ วิลลาจันทร์	รองผู้อำนวยการ	กรรมการ
๓. นางอโนชา ภูนาสอน	ครูชำนาญการพิเศษ	กรรมการ
๔. นางสมร ศรีธามผล	ครูชำนาญการพิเศษ	กรรมการ
๕. นายกำพล พัฒนโพธิ์	ครู	กรรมการและเลขานุการ

หน้าที่

๑. พิจารณาจัดสรรที่พักอาศัย
๒. บริหารจัดการเกี่ยวกับที่พักอาศัย
๓. พิจารณาคำร้องขอเข้าพักอาศัย
๔. พิจารณาคำแสดงความจำนงขอคืนบ้านพัก
๕. พิจารณาคำร้องขอนำบุคคลภายนอกเข้าพักอาศัยในบ้านพักชั่วคราว
๖. พิจารณาการเปิดถอนสิทธิผู้เข้าพักอาศัยที่ปฏิบัติผิดระเบียบนี้
๗. พิจารณาหลักเกณฑ์เงื่อนไขและวิธีการในการยื่นคำขอเข้าอาศัยในบ้านพักของโรงเรียน
 กาฬสินธุ์ปัญญานุกูล จังหวัดกาฬสินธุ์ การเพิกถอนสิทธิของผู้เข้าอาศัย การเข้าพักอาศัยและการใช้ที่พักของ
 โรงเรียนกาฬสินธุ์ปัญญานุกูล จังหวัดกาฬสินธุ์
๘. ควบคุมการใช้บ้านพักของผู้เข้าพักอาศัยให้เป็นไปตามระเบียบนี้หรือ ตามหลักเกณฑ์ที่ออก
 ตามระเบียบนี้

/๙. เสนอแนะ...

๒

๙. เสนอแนะแนวทางเกี่ยวกับสวัสดิการที่พัทอาศัย

๑๐. ตรวจสอบตราสภาพบ้านพักให้เป็นไปตามระเบียบนี้และรายงานผลการตรวจตราต่อ
ผู้อำนวยการโรงเรียนสิ้นปีงบประมาณ

๑๑. ปฏิบัติหน้าที่อื่นๆ เกี่ยวกับที่พัทอาศัยตามที่ผู้อำนวยการโรงเรียนมอบหมาย

เพื่อให้การดำเนินงานเป็นไปด้วยความเรียบร้อย จึงขอให้ผู้ได้รับแต่งตั้งปฏิบัติหน้าที่ด้วยความรับผิดชอบ วางแผนการดำเนินงานให้รอบคอบ เพื่อให้เกิดผลดีต่อทางราชการ

สั่ง ณ วันที่ ๑๙ มกราคม พ.ศ. ๒๕๖๕



(นายมีเกียรติ นาสมตรี)

ผู้อำนวยการโรงเรียนกาฬสินธุ์ปัญญานุกูล จังหวัดกาฬสินธุ์

แบบฟอร์มเอกสาร



บันทึกข้อความ

ส่วนราชการ โรงเรียนกาฬสินธุ์ปัญญานุกูล จังหวัดกาฬสินธุ์

ที่ วันที่

เรื่อง ขอเข้าที่พักของโรงเรียนกาฬสินธุ์ปัญญานุกูล จังหวัดกาฬสินธุ์

เรียน ผู้อำนวยการโรงเรียนกาฬสินธุ์ปัญญานุกูล จังหวัดกาฬสินธุ์

ด้วยข้าพเจ้า นาย/นาง/นางสาว..... ตำแหน่ง
.....โรงเรียนกาฬสินธุ์ปัญญานุกูล จังหวัดกาฬสินธุ์ สังกัดสำนักบริหารงาน
การศึกษาพิเศษ มีความประสงค์ขอเข้าที่พักของโรงเรียนกาฬสินธุ์ปัญญานุกูล จังหวัดกาฬสินธุ์

ตาม แบบฟอร์มใบคำร้องขอเข้าที่พักของโรงเรียนกาฬสินธุ์ปัญญานุกูล จังหวัดกาฬสินธุ์ ตาม
สิ่งที่แนบมาพร้อมนี้

จึงเรียนมาเพื่อโปรดพิจารณา

ลงชื่อ.....ผู้ขอเข้าพัก

(.....)

แบบฟอร์มใบคำร้องขอเข้าที่พักของโรงเรียนกาฬสินธุ์ปัญญานุกูล จังหวัดกาฬสินธุ์

วันที่.....เดือน..... พ.ศ.

ข้าพเจ้า.....

- ตำแหน่ง ข้าราชการ ตำแหน่ง.....
 พนักงานราชการ
 ลูกจ้างประจำ
 ลูกจ้างชั่วคราว

ขอแสดงความจำนงต่อคณะกรรมการที่พัก เพื่อขอเข้าพักอาศัยในอาคารบ้านพักของโรงเรียนกาฬสินธุ์ปัญญานุกูล อำเภอยางตลาด จังหวัดกาฬสินธุ์ โดยมีรายละเอียดคุณสมบัติของข้าพเจ้าดังต่อไปนี้

ข้าพเจ้าได้เริ่มทำงานในโรงเรียนกาฬสินธุ์ปัญญานุกูล อำเภอยางตลาด จังหวัดกาฬสินธุ์ ตั้งแต่ เดือน.....พ.ศ.รวมระยะเวลาที่ปฏิบัติงาน.....ปี.....เดือน

1. ข้าพเจ้าขอเรียนเหตุผลและความจำเป็นในการขอเข้าพักเพื่อประกอบการพิจารณา ดังนี้
 - 1.1
 - 1.2
 - 1.3
 - 1.4
2. ข้าพเจ้ามีบุคคลในครอบครัวที่จะมาพักอาศัยด้วย ดังต่อไปนี้
 - 2.1เกี่ยวข้องเป็น.....
 - 2.2เกี่ยวข้องเป็น.....
 - 2.3เกี่ยวข้องเป็น.....
 - 2.4เกี่ยวข้องเป็น.....
 - 2.5เกี่ยวข้องเป็น.....
3. ข้าพเจ้ามีสัตว์เลี้ยงในการดูแล ดังต่อไปนี้
 - 3.1
 - 3.2
 - 3.3

- 4. ข้าพเจ้ามีรถส่วนตัวที่จะมาใช้ในโรงเรียน จำนวน.....คัน (พร้อมแนบคู่มือและภาพถ่าย) ดังนี้
 - 4.1
 - 4.2
 - 4.3
 - 4.4
 - 4.5
- 5. ข้าพเจ้าขอรับรองว่า เมื่อข้าพเจ้าได้สิทธิ์ในการเข้าพักที่พักรโรงเรียนแล้ว
 - 5.1 ข้าพเจ้าจะรับผิดชอบดูแลบ้านพักให้อยู่ในสภาพดีอยู่เสมอและขอรับผิดชอบในความเสียหายอันเกิดแก่การกระทำของข้าพเจ้าหรือบริวาร พร้อมทั้งยินยอมให้ทางโรงเรียน เก็บค่าใช้จ่ายในการซ่อมบำรุงตามระเบียบทุกประการ
 - 5.2 ข้าพเจ้าจะไม่ทำการต่อเติมอาคารให้ผิดจากสภาพเดิมโดยพลการ จะขออนุญาตทุกครั้ง ถ้าจะมีการต่อเติมหรือปรับปรุงสิ่งหนึ่งสิ่งใดภายในที่ข้าพเจ้าพักอาศัย
 - 5.3 ข้าพเจ้าจะเป็นผู้รับผิดชอบดูแลบุคคลที่ร่วมเข้าพักอาศัยด้วย มิให้ประพฤติดุกระเบียบ
 - 5.4 ข้าพเจ้าจะปฏิบัติตามระเบียบการเข้าพักอาศัยของโรงเรียนและจะปฏิบัติตามกฎ ข้อบังคับและคำสั่งอันเกี่ยวกับการเข้าพักอาศัยของโรงเรียน และจะปฏิบัติตามกฎ ข้อบังคับและคำสั่งอันเกี่ยวกับการพักอาศัยโดยเคร่งครัด
 - 5.5 ข้าพเจ้าจะขนย้ายครุภัณฑ์ออกจากบ้านพักภายใน 30 วัน เมื่อข้าพเจ้าได้รับการแต่งตั้งย้ายไปรับราชการที่อื่น หรือออกจากราชการ หรือผู้อำนวยการโรงเรียนสั่งให้ข้าพเจ้าออกจากบ้านพักไม่ว่ากรณีใดๆ
 - 5.6 ข้าพเจ้าจะเข้าพักอาศัยภายใน 15 วัน นับตั้งแต่วันที่ได้รับอนุญาต ถ้าข้าพเจ้าไม่เข้าพักอาศัยถือว่าข้าพเจ้าสละสิทธิ์
 - 5.7 ข้าพเจ้าจะไม่ยินยอมให้ผู้อื่นผู้ใดใช้สิทธิ์เข้าพักอาศัยแทนข้าพเจ้าเป็นอันขาด
 - 5.8 หากข้าพเจ้ากระทำหรือละเว้นการกระทำอันเป็นเหตุให้ผิดระเบียบการใช้บ้านพัก ข้าพเจ้าขอยืนยันจะปฏิบัติตามคำสั่ง โดยจะขนย้ายครุภัณฑ์และบริวารออกจากบ้านพักนี้ภายใน 30 วัน

(ลงชื่อ).....ผู้ขอเข้าพัก
 (.....)
/...../.....

คำรับรองของรองผู้อำนวยการกลุ่มบริหารงานทั่วไป

ข้าพเจ้า.....ตำแหน่ง.....

ขอรับรองว่าข้อความในข้อ 1 และข้อ 2 ข้างต้น เป็นความจริง เพื่อเป็นหลักฐาน ข้าพเจ้าจึงได้ลงลายมือชื่อรับรองให้ไว้เป็นสำคัญ

(ลงชื่อ).....ผู้รับรอง

(.....)

...../...../.....

ผลการอนุมัติ

.....

.....

อนุญาต

ไม่อนุญาต เนื่องจาก.....

.....

(ลงชื่อ).....ผู้อนุมัติ

(นายมีเกียรติ นาสมตรี)

ผู้อำนวยการโรงเรียนกาฬสินธุ์ปัญญานุกูล จังหวัดกาฬสินธุ์



บันทึกข้อความ

ส่วนราชการ โรงเรียนกาฬสินธุ์ปัญญานุกูล จังหวัดกาฬสินธุ์

ที่ วันที่

เรื่อง ขออนุญาตนำบุคคลภายนอกเข้าพักอาศัยชั่วคราว

เรียน ผู้อำนวยการโรงเรียนกาฬสินธุ์ปัญญานุกูล จังหวัดกาฬสินธุ์

ด้วยข้าพเจ้า นาย/นาง/นางสาว..... ตำแหน่ง
โรงเรียนกาฬสินธุ์ปัญญานุกูล จังหวัดกาฬสินธุ์ สังกัดสำนักบริหารงาน
 การศึกษาพิเศษ ขออนุญาตนำบุคคลภายนอกเข้าพักอาศัยชั่วคราว จำนวน.....คน เกี่ยวข้อง
 เป็น.....ตั้งแต่วันที่
ถึงวันที่.....
 เป็นจำนวน.....วัน.....คืน

ซึ่งการเข้าพักครั้งนี้ ข้าพเจ้า ขอรับรองว่า จะดูแลผู้ที่นำเข้ามาพัก ไม่ให้ก่อความ
 วุ่นวาย และสร้างความเดือดร้อนให้กับสถานที่ราชการ โรงเรียนกาฬสินธุ์ปัญญานุกูล จังหวัดกาฬสินธุ์
 ถ้าเกิดเหตุอันใดที่มีควร ข้าพเจ้าขอรับผิดชอบ โดยให้คณะกรรมการที่พัก พิจารณาลงโทษตาม
 ระเบียบที่พักโรงเรียนกาฬสินธุ์ปัญญานุกูล จังหวัดกาฬสินธุ์ ว่าด้วย การเข้าพักอาศัยในที่พักโรงเรียน
 กาฬสินธุ์ปัญญานุกูล จังหวัดกาฬสินธุ์ พ.ศ. ๒๕๖๕ นี้

จึงเรียนมาเพื่อโปรดพิจารณา

ลงชื่อ.....ผู้ขออนุญาต

(.....)

ตำแหน่ง.....



บันทึกข้อความ

ส่วนราชการ โรงเรียนกาฬสินธุ์ปัญญานุกูล จังหวัดกาฬสินธุ์

ที่ วันที่

เรื่อง ขอคืนที่พักราชการ

เรียน ผู้อำนวยการโรงเรียนกาฬสินธุ์ปัญญานุกูล จังหวัดกาฬสินธุ์

ด้วยข้าพเจ้า นาย/นาง/นางสาว..... ตำแหน่ง
โรงเรียนกาฬสินธุ์ปัญญานุกูล จังหวัดกาฬสินธุ์ สังกัดสำนักบริหารงาน
 การศึกษาพิเศษ มีความประสงค์ให้ คณะกรรมการจัดการที่พักโรงเรียนกาฬสินธุ์ปัญญานุกูล จังหวัด
 กาฬสินธุ์ ตรวจสอบความเสียหายในที่พัก.....นัดสำรวจความ
 เสียหายที่พักออาศัย ในวันที่.....เดือน.....พ.ศ.เวลา.....น. ได้คืน
 กุญแจที่พักออาศัยแล้ว ยังไม่คืนกุญแจ จะคืนวันที่.....ออกจากที่พักจริงวันที่

เนื่องจาก ลาออก โอนย้าย คืนที่พัก ย้ายที่พัก แพลต.....
 หรือย้ายที่อยู่ใหม่

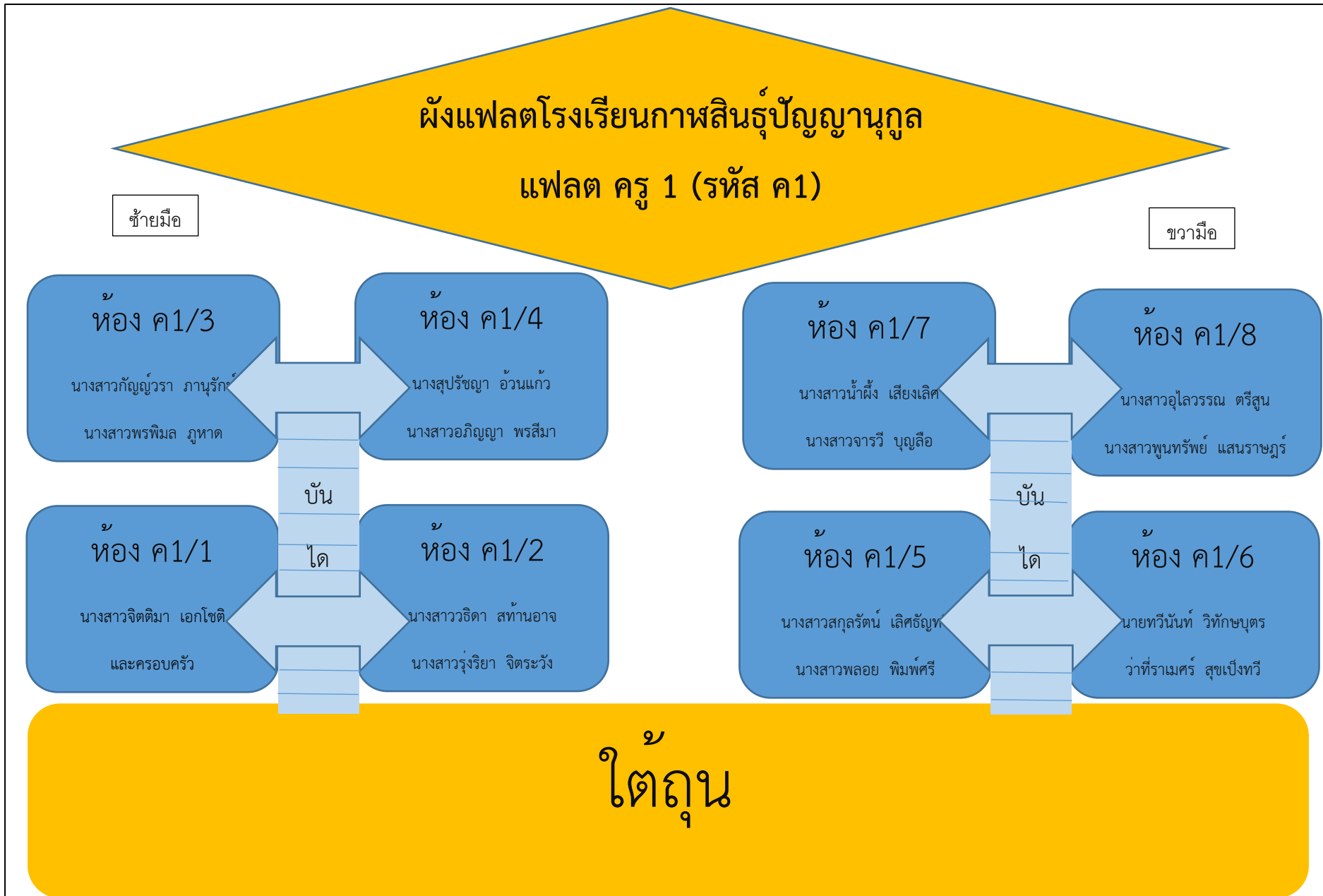
จึงเรียนมาเพื่อโปรดพิจารณา

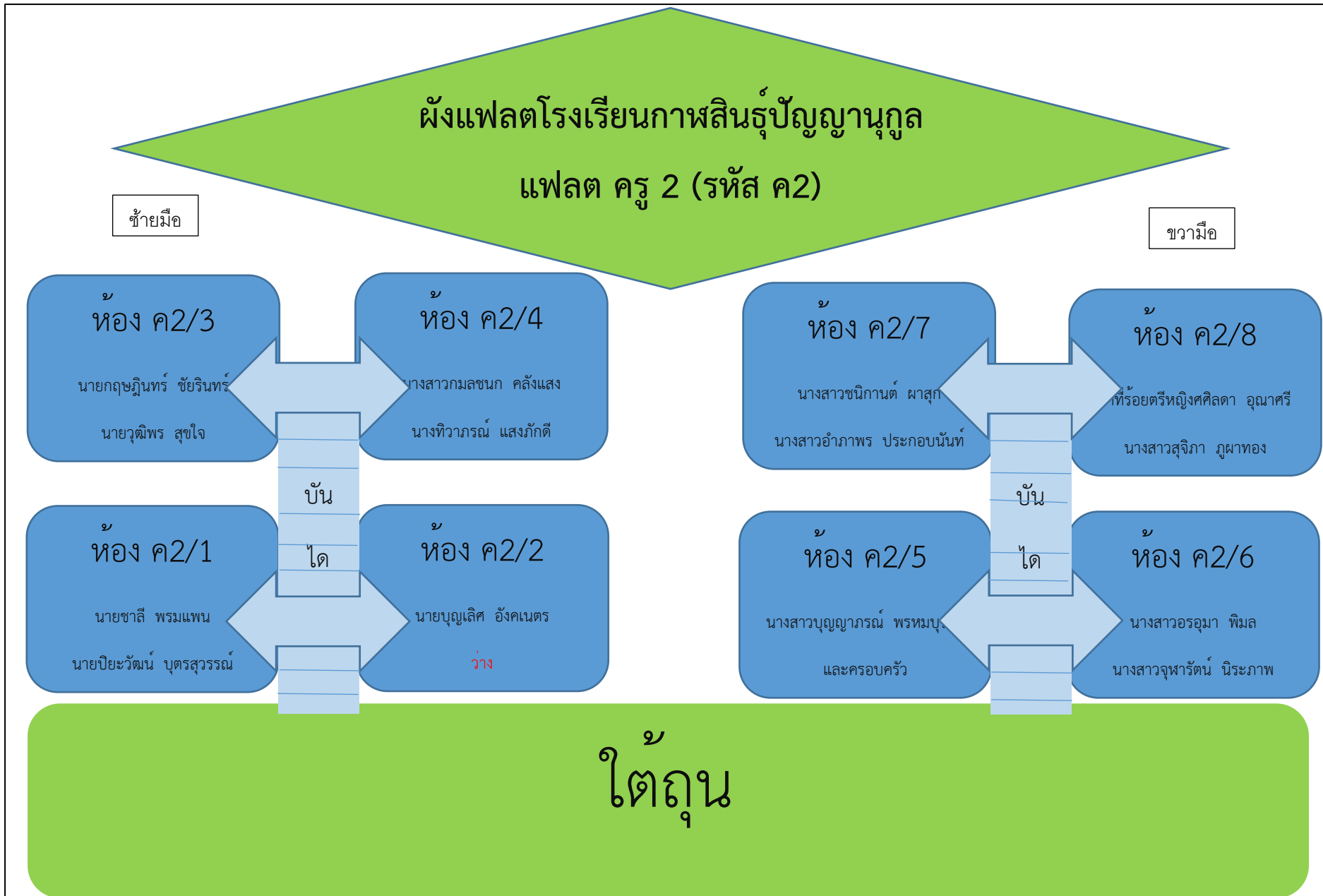
ลงชื่อ.....ผู้แจ้งคืนที่พัก
 (.....)

ตำแหน่ง.....

ภาคผนวก







ผังแพลตฟอร์มการเรียนกาฬสินธุ์ปัญญานุกูล
แพลตฟอร์มโรง 1 (รหัส ภ2)

ซ้ายมือ

ขวามือ

ภ2/5

นางสาวสุวัชร พันธิบุญ
และครอบครัว

ภ2/6

นางสาวดวงตา ปุยละเต็ม

ภ2/7

นางกัญญมน ดวนใหญ่

ภ2/8

นายสุพจน์ โฮชิน
และครอบครัว

ภ2/1

นางสาวชिरาภรณ์ นามวิเศษ
และครอบครัว

ภ2/2

นายศักดิ์ชัย ศรีวิชัย
และครอบครัว

ภ2/3

นายภัทรพงษ์ วงศ์นิษฐ์
และครอบครัว

ภ2/4

นายธนพงษ์ เขจรดวง

บันได

ไต้ถุน

๒

๘. นายทวิพันธ์ วิทักษบุตร

ครูชำนาญการ

กรรมการ

๙. นายกำพล พัฒนโพธิ์

ครู

กรรมการและเลขานุการ

หน้าที่

๑. ให้คำแนะนำ ปรึกษาการดำเนินงานด้านต่างๆ
๒. ดำเนินการวางแผนการดำเนินงาน
๓. จัดทำระเบียบที่พักรโรงเรียนกาฬสินธุ์ปัญญานุกูล จังหวัดกาฬสินธุ์
๔. จัดทำคำร้องขอเข้าพักอาศัย
๕. จัดทำคำแสดงความจำนงขอคืนบ้านพัก
๖. คำจัดทำร้องขอนำบุคคลภายนอกเข้าพักอาศัยในบ้านพักชั่วคราว
๗. ปฏิบัติหน้าที่อื่นๆ ที่ได้รับมอบหมาย

เพื่อให้การดำเนินงานเป็นไปด้วยความเรียบร้อย จึงขอให้ผู้ได้รับแต่งตั้งปฏิบัติหน้าที่ด้วยความรับผิดชอบ วางแผนการดำเนินงานให้รอบคอบ เพื่อให้เกิดผลดีต่อทางราชการ

สั่ง ณ วันที่ ๑๓ มกราคม พ.ศ. ๒๕๖๕



(นายมีเกียรติ นาสมตรี)

ผู้อำนวยการโรงเรียนกาฬสินธุ์ปัญญานุกูล จังหวัดกาฬสินธุ์

